

*Una Propuesta de Estudio Demográfico Piloto para la GLSPR*

**Revista LUMEN**

**De la**

**Respetable Logia José G. Bloise, de Investigación**

**Gran Logia Soberana de Puerto Rico**

**Autor:**

**Jorge Luis Romeu, M.:M.:**

**Miembro de la**

**Respetable Logia José G. Bloise, de Investigación**

Email: [romeu@cortland.edu](mailto:romeu@cortland.edu)

Web: <https://www.linkedin.com/pub/jorge-luis-romeu/26/566/104>

Actualizado: Junio 19 del 2015

**Dedicatoria**

**Dedicamos este trabajo, escrito durante los meses de Abril, Mayo y Junio del 2015 desde el Pabellón Weinberg de Cáncer, del Hospital Johns Hopkins, de Baltimore MD, al cirujano mayor Dr. John L. Cameron, y a su equipo de cirujanos y oncólogos, así como a los técnicos y enfermeros de este hospital, todos los cuales, con gran dedicación, pericia, y sobrada humanidad, operaron y cuidaron de mi hijo durante su penosa enfermedad.**

## **1. Introducción**

La investigación masónica incluye el pasado, el presente y el futuro de la Institución. La mayoría de los trabajos se interesa en facetas de nuestro ilustre pasado. Este trabajo, por el contrario, propone un análisis piloto de datos demográficos de nuestra Gran Logia Soberana (GLSPR). Este análisis ilustra, a través de ejemplos reales, tomados de las Circulares Semanales (CS) del año 2011 de la GLSPR y de un análisis similar de datos de la Gran Logia de Cuba (GLC), algunos métodos administrativos que pueden ser utilizados para mejor planear y dirigir sus asuntos presentes y futuros.

A través del tiempo, las instituciones y países mas eficientes han analizado sus datos para mejor gobernar sus asuntos. Por ejemplo, Jesucristo nació en Belén porque sus padres iban a Nazareth, a empadronarse en un censo que el Imperio Romano había organizado. Y los EEUU tienen, en su constitución, una cláusula que los obliga a realizar un censo cada diez años, para conocer la situación demográfica y económica, y sacar conclusiones para mejorar el país.

De manera similar, deseamos nosotros con los ejemplos que siguen, llevar a la atención de nuestros hermanos de la GLSPR el uso de ciertas herramientas estadísticas que pueden ser muy útiles y que no son difíciles de aplicar, especialmente en el mundo moderno de las computadoras y el software.

Primeramente, analizaremos algunos datos sencillos, como el número de solicitudes, de iniciaciones, ascensos y exaltaciones, de afiliaciones y bajas, para tener mejor idea de si nuestra GLSPR crece, disminuye o mantiene estable el nivel de la membresía. Luego, analizaremos las edades de los solicitantes a la GLSPR durante el primer semestre del 2011, para mejor entender las necesidades de nuestros nuevos miembros. Finalmente, y para ilustrar la potencialidad de estos métodos, presentaremos parte de un análisis demográfico realizado con datos de la GLC, relacionándolos con aplicaciones similares para la de Puerto Rico.

Sabemos que los datos de las CS no son exactos. Aparecen algunos errores que luego se rectifican. Otras veces, se reportan eventos más tarde que cuando ocurren. Pero hemos analizado un semestre completo, período lo suficientemente extendido para incluir cualquier omisión, así como representativo de cualquier año. No es perfecto, pero nos permite comenzar. Y con el tiempo la recogida de datos puede mejorarse.

Terminamos nuestro trabajo sometiendo una propuesta para realizar un estudio demográfico como el que presentamos en esta ponencia. Sabemos que existen hoy, en la GLSPR, hermanos con la experiencia profesional necesaria para llevar a efecto tales investigaciones, las que sin duda, han de redundar en beneficio de nuestra Institución.

## **2. Análisis de solicitudes, iniciaciones, ascensos y exaltaciones.**

En esta sección analizamos los datos de solicitudes, iniciaciones, ascensos y exaltaciones, obtenidos de 27 Circulares Semanales (CS), entre el 1ro. de Enero y el 15 de Agosto del 2011.

En la Tabla 1 vemos cómo, de las 163 solicitudes incluidas en las CS, después de seis meses, solo se han efectuado iniciaciones para 72% de los casos. Si, en lugar de solicitudes, consideramos como total a las iniciaciones, en seis meses se han efectuado solamente ascensos para 76% de los casos. Las exaltaciones sí llegan a cerca del 100% de los casos posibles.

**Tabla 1: Datos de solicitudes, iniciaciones ascensos y exaltaciones**

	<b>Solicitud</b>	<b>Iniciacion</b>	<b>Ascenso</b>	<b>Exaltacion</b>
<b>Tot. Sum</b>	163	117	89	85
<b>AVERAGE</b>	6.037	4.333	3.296	3.148
<b>PORCENTAGES:</b>		<b>%</b>		
<b>Solicitudes:</b>	163	100%		
<b>Iniciacion</b>	117	72%		
<b>Ascensos</b>	89	55%	76%	
<b>Exaltacion</b>	85	52%	96%	

Estos resultados sugieren que se debe analizar detalladamente las razones por las cuales, al cabo de un plazo de seis meses, la cuarta parte de las solicitudes no llegan a convertirse en iniciaciones. Igualmente, analizar las razones por las cuales, la cuarta parte de las iniciaciones tampoco llegan a convertirse en ascensos. Una mejora en estos dos procesos llevaría a un significativo incremento en los miembros que ingresan en la Institución, así como a su permanencia en la misma.

En la Tabla 2 vemos cómo, de las 175 Bajas, las tres cuartas partes o el 74% de los casos, se deben a Falta de Pago, y solo 21, o el 12% se debe a fallecimientos. Las Bajas Voluntarias son el 14%. El resto de los motivos son mínimos y pueden ignorarse.

**Tabla 2: Datos de afiliaciones, reincorporaciones, traslados y Total de Bajas**

	Afiliación	Reincorp	Traslado	Muerte	FaltaPago	Voluntario	Rechazo
<b>Tot. Sum</b>	13	5	13	21	129	25	3
<b>AVERAGE</b>	0.481	0.185	0.481	0.778	4.778	0.926	0.111
<b>PORCENTAGES:</b>		<b>Tot</b>	<b>%</b>				
<b>Total Bajas</b>		175	100%				
<b>Falta de Pago</b>		129	74%				
<b>Fallecimientos</b>		21	12%				
<b>Voluntaria</b>		25	14%				

Si se hace un análisis de los métodos de cobro y pago de cuotas de membresía, que tal vez no sean los más eficientes, podrían desarrollarse alternativas formas de pago y así, reducir el número de Bajas por este motivo. Igualmente, puede hacerse una entrevista o enviar un formulario a aquellos hermanos que solicitan su Baja Voluntaria, para determinar sus motivos y trabajar sobre ellos, y así disminuir las bajas futuras.

En la Tabla 3 vemos cómo hay 175 Bajas y 181 Altas. El 90% de las Altas está compuesto por Solicitudes. Ya hemos visto cómo en muchos casos estas no llegan a formalizarse en iniciaciones. Si alternativamente consideramos como Altas, solamente a las iniciaciones realizadas, tras las cuales el solicitante ya se ha convertido en miembro de la Institución, vemos cómo la situación cambia. En este segundo caso, las Altas son menos que las Bajas, y la membresía de nuestra Gran Logia Soberana tiende entonces a disminuir paulatinamente.

**Tabla 3: Datos de Totales de Altas, y sus causas**

	TotBajas	TotAltas	
<b>Tot. Sum</b>	175	181	
<b>AVERAGE</b>	6.481	6.704	
<b>PORCENTAGES:</b>	<b>Tot</b>	<b>%</b>	
<b>Total</b>	<b>Altas</b>	181	100%
<b>Solicitudes</b>		163	90%
<b>Iniciaciones</b>		117	65% 100%
<b>Afiliaciones</b>		13	7% 11%
<b>Reincorporacion</b>		5	3% 4%

Es pues, de gran importancia el trabajar con los solicitantes para lograr su pronta Iniciación. Y luego con estos iniciados, para lograr su Ascenso. Vemos cómo los miembros que alcanzan el Segundo grado, tienden a Exaltarse y a seguir en la Institución.

Las afiliaciones pueden ocurrir por cambio de Logia o por traslado de otra Gran Logia. Solo en el último caso, ocurre una ganancia neta. Las reincorporaciones siempre constituyen un incremento de miembros. Pero ambas situaciones son relativamente pequeñas, comparadas con las ya discutidas, de los solicitantes y los recién iniciados.

### 3. Análisis de las edades de los solicitantes

En esta sección analizamos 187 edades de solicitantes a la GLSPR, obtenidos de 27 Circulares Semanales, entre el 1ro. de Enero al 15 de Agosto del 2011, así como de varias más, correspondientes a los meses de noviembre y diciembre del 2010.

La Tabla 4 muestra los estadísticos elementales de los datos. El promedio de las edades de los 187 solicitantes que aparecen en las mencionadas CS es 33.56, y la desviación estándar es 10.28 (medida de la variabilidad). La mediana es 32 (el 50% de los datos) y los valores  $Q1 = 26$  (el 25% de los datos) y  $Q3 = 40$  (el 75% de los datos).

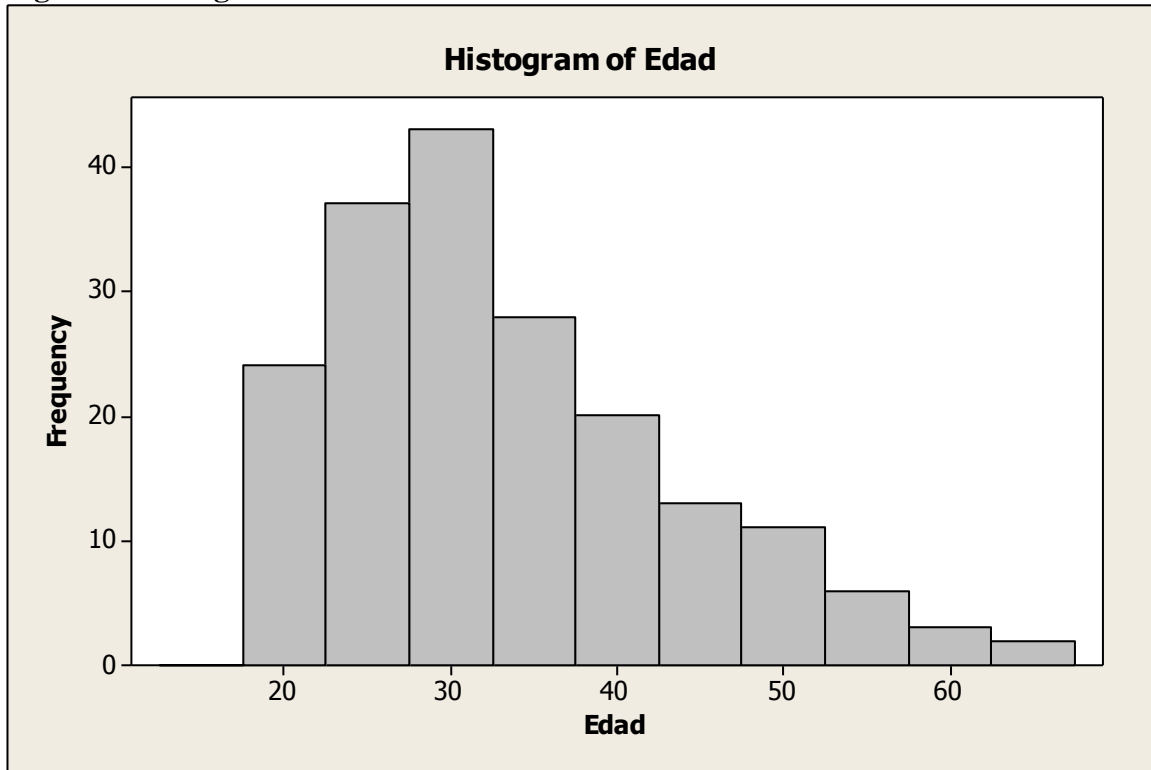
**Tabla 4: Estadísticos Descriptivos de las Edades**

Variable	No	Media	Std-Dev	Mediana	Mínimo	Maximo	Q1	Q3
Edad	187	33.56	10.29	32.0	18.0	63.0	26.0	40.0

En la Figura 1 presentamos el histograma de dichas edades. La frecuencia de las edades de estos solicitantes (eje vertical) alcanza su máximo alrededor de 30 años (rango de edad en la que el mayor número de candidatos solicita su ingreso). A medida que las edades de los solicitantes aumentan, las solicitudes van decreciendo. O sea, la tendencia es que los candidatos son más jóvenes que viejos.

Estos estadísticos se usan para identificar la distribución de dichos datos, y con ello, establecer cuáles edades son las más frecuentes, las menos frecuentes, etc.

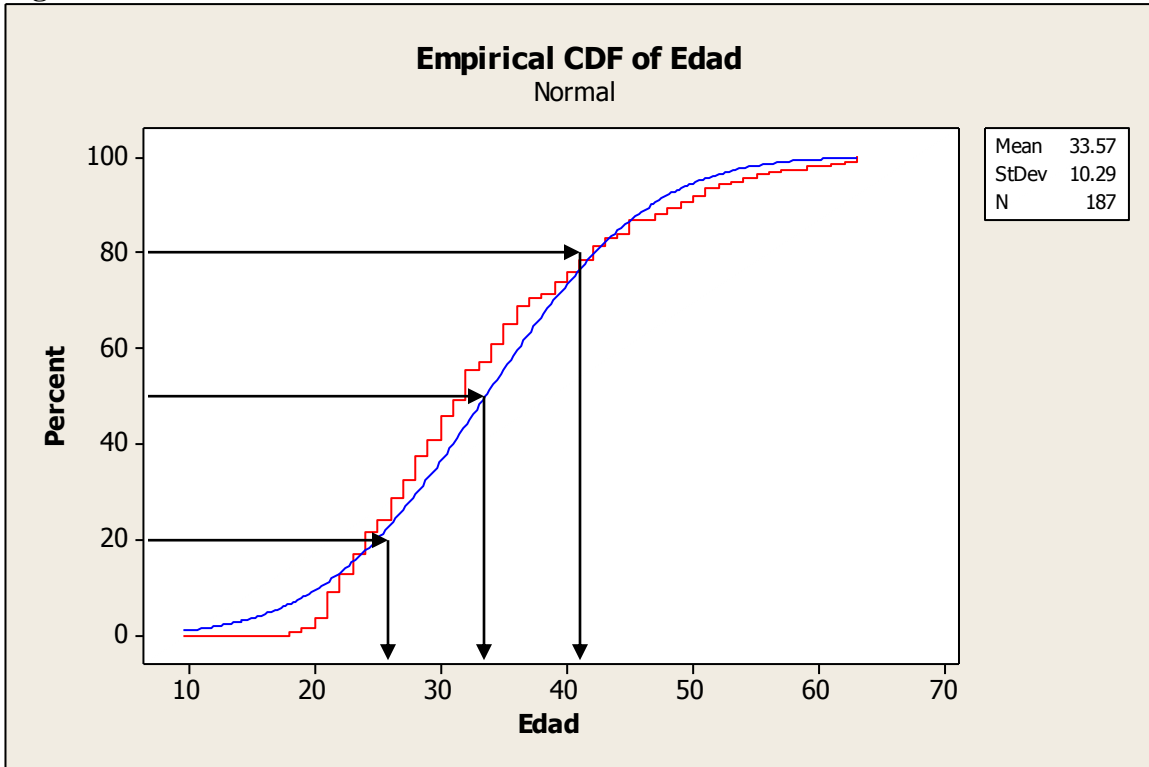
**Figura 1: Histograma de las Edades de los Solicitantes**



El grueso de los solicitantes a la GLSPR viene representado por el 50% centrado de las edades, o rango intercuartílico, y está compuesto por personas entre 26 y 40 años (los valores Q1 y Q3 de la Tabla 4). A partir de los 40 años, vemos una clara disminución del número de solicitudes (solamente  $\frac{1}{4}$  de los solicitantes son mayores de 40 años).

Esta información puede utilizarse para tomar medidas, por ejemplo de Mentoría, y así reforzar la participación en la Institución, de estos solicitantes.

**Figura 2: Gráfica de Frecuencias Acumuladas de las Edades de los Solicitantes**



La gráfica de frecuencia acumulada muestra el porcentaje de casos (eje vertical) que son menores o iguales a una edad (por ejemplo, el 80% de las solicitudes corresponde a candidatos que tienen 42 años o menos; y el 20% de las solicitudes corresponde a aquellos que tienen 24 años o menos). La edad MEDIANA es de 32 años, y corresponde al 50% de los casos.

Por tanto, aproximadamente, solo el 20% de las solicitudes correspondería a aspirantes de más de 42, o de menos de 24 años. El 60% centrado aproximado de los solicitantes (entre las edades que obtienen el 20% y 80%) oscila entre las edades de 24 a 42 años. Este es el rango de edades en que se debe concentrar el mayor esfuerzo.

Conociendo la distribución de las edades de los solicitantes a la GLSPR se pueden elaborar mejores y más efectivos planes de Mentoría, adecuados a sus necesidades y motivaciones, y con ello aumentar el número de solicitantes que efectivamente se inician, ascienden y, finalmente, obtienen el Sublime Grado de Maestro Masón.

#### 4. Ejemplos del Estudio Demográfico la Gran Logia de Cuba

Un análisis demográfico de la Masonería es de interés tanto para la Institución, como para la población en general y la investigación científica. Porque dicho análisis ayuda a contestar relevantes preguntas tales como: Cuántos son los masones? Por año? Por distrito? Por logia? Por Edad? Por ocupación? La Institución ha crecido? Disminuido? Cuándo? Cómo? Por que? Qué factores han contribuido positivamente? Factores negativos? Y así sucesivamente.

En esta sección, y con el objetivo de ilustrar el uso de tales herramientas demográficas y estadísticas, presentamos ejemplos tomados del Análisis Demográfico de la Masonería Cubana<sup>1</sup>, realizado durante el verano del 2010 por Jorge Luis Romeu, M.:M.: de la Resp. Logia José Celso Barbosa, Bayamón, y originalmente, de la Resp. Logia Island 56, de La Habana, Cuba, y Gustavo Pardo Valdés, 33; Presidente de la *Academia de Altos Estudios Masónicos* de la Gran Logia de Cuba (equivalente a V. M. de nuestra *Logia José G. Bloise de Investigación*) y Miembro de los Supremos Consejos del Grado 33 para la República de Cuba. Una versión de este trabajo fue presentada en el Simposio de Gibraltar del Centro de Estudios de la Masonería Española, CEHME, en el año 2012, y aparece publicada en sus Actas<sup>2</sup>.

Comencemos dando la *definición de masón efectivo*. Es el indicador del impacto que tiene la Masonería en la sociedad, y que viene dado por el número relativo de miembros de la Institución. La mitad de la población está compuesta por mujeres. Y de la otra mitad, aproximadamente la mitad no puede ingresar a la Institución por razones de edad (demasiado jóvenes o viejos), por estar presos, incapacitados, etc. Entonces, dividimos el número de masones, entre el total poblacional dividido entre cuatro. El nuevo resultado es el *número efectivo* de masones, o el *número de masones por cada mil hombres en aptitud* de poder ingresar a la Institución (*la población en riesgo*).

Aplicamos esta definición a los datos analizados, porque esta característica es la que nos permite comparar la situación entre regiones y países de tamaños diversos, así como entre épocas diferentes.

---

<sup>1</sup> Análisis Demográfico esta accesible en la red: <http://lcs.syr.edu/faculty/romeu/MasonDemoTodos.pdf>

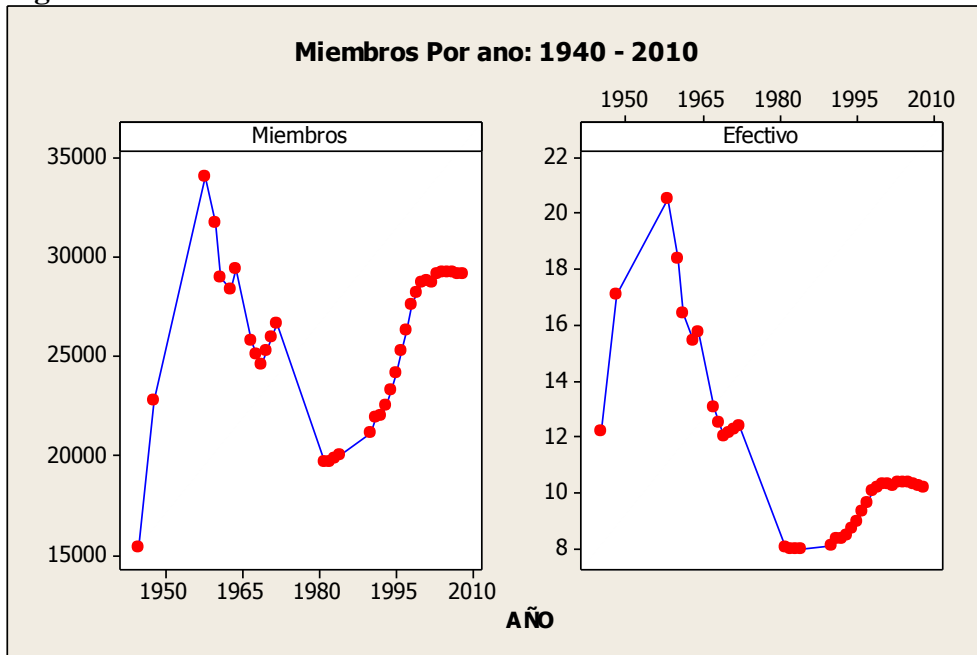
<sup>2</sup> Jorge Luis Romeu. *Estudio Estadístico del Nuevo Auge GLC: 1980-2010. Actas del CEHME, Gibraltar*. 2012. Tomo 1, pp. 581—600. En la red: [http://web.cortland.edu/romeu/Vol63\\_N181\\_Romeu\\_3.pdf](http://web.cortland.edu/romeu/Vol63_N181_Romeu_3.pdf)



Utilizamos la serie histórica de miembros de la GLC, tomada de la Gran Secretaría de esta Institución, con los cuales construimos la Figura 3. El panel izquierdo muestra los miembros totales anuales, y el de la derecha, los *masones efectivos* anuales. Observamos cómo los años de 1950 son de gran crecimiento, y los de 1960 y 1970 son de fuerte reducción. La membresía de la GLC vuelve a crecer, a partir de los años de 1980, para estancarse a partir del año 2000.

Un análisis similar se podría hacer utilizando los datos anuales de la GLSPR, igualmente tomados de su Gran Secretaría.

**Figura 3: Gráfica del crecimiento/reducción anual de miembros de la GLC**



En la Tabla 5, presentamos datos de los totales provinciales de Cuba (en Puerto Rico se podría utilizar una unidad territorial equivalente). Analizando los datos poblacionales, junto con los datos (totales y efectivos) de membresía en las logias de tales unidades territoriales, se podrían sacar interesantes conclusiones, e identificar las regiones donde la Institución es más fuerte, y aquellas otras donde necesita de mayor trabajo y apoyo para poder fortalecerse.

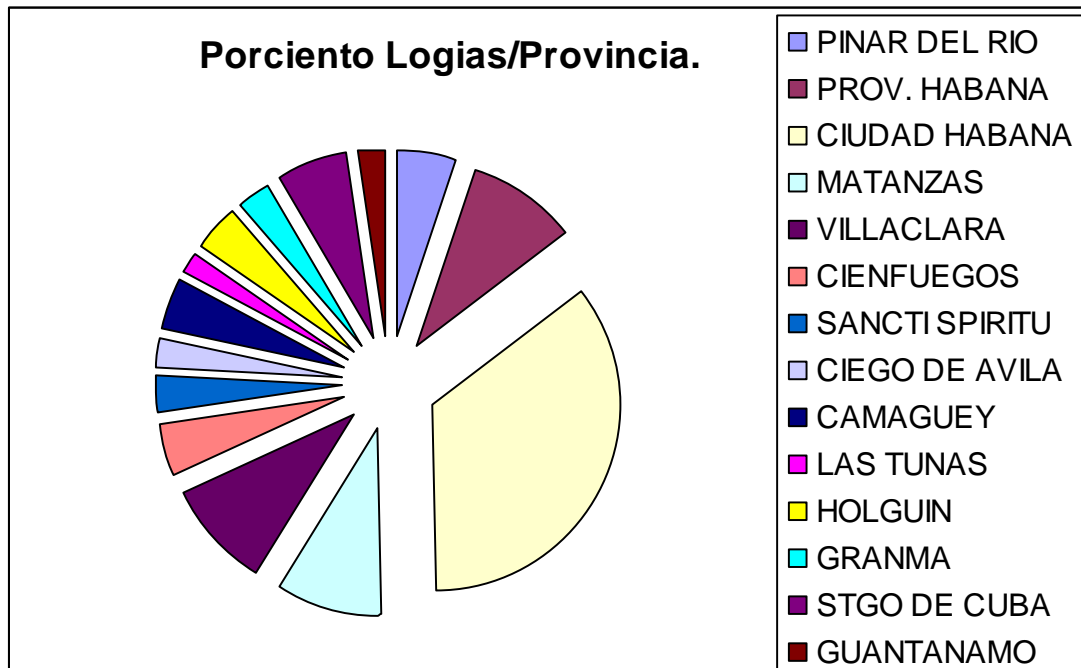
Nótese cómo el *índice de masones efectivos* es mayor en las provincias más urbanas, y significativamente menor en aquellas primordialmente rurales.

**Tabla 5: Totales poblacionales y de Logias en las provincias de Cuba (circa 2007)**

PROVINCIA	Poblacion	Logias	Mmbrs	Mbr/Lga	Efectivos	Por ciento
<b>TOTAL</b>	11177743	316	29127	92.17	10.42	100.00
<b>PINAR DEL RIO</b>	726574	17	2706	159.18	14.90	5.38
<b>PROV. HABANA</b>	711066	29	2494	86.00	14.03	9.18
<b>CIUDAD</b>						
<b>HABANA</b>	2201610	111	9329	84.05	16.95	35.13
<b>MATANZAS</b>	670427	28	2370	84.64	14.14	8.86
<b>VILLA CLARA</b>	817395	29	2667	91.97	13.05	9.18
<b>CIENFUEGOS</b>	395183	14	1387	99.07	14.04	4.43
<b>SANCTI SPIRITUS</b>	460328	11	991	90.09	8.61	3.48
<b>CIEGO DE AVILA</b>	411766	8	449	56.13	4.36	2.53
<b>CAMAGUEY</b>	784178	14	709	50.64	3.62	4.43
<b>LAS TUNAS</b>	525485	6	604	100.67	4.60	1.90
<b>HOLGUIN</b>	1021321	12	1138	94.83	4.46	3.80
<b>GRANMA</b>	822452	10	1104	110.40	5.37	3.16
<b>STGO DE CUBA</b>	1036281	19	1992	104.84	7.69	6.01
<b>GUANTANAMO</b>	507118	7	1187	169.57	9.36	2.22

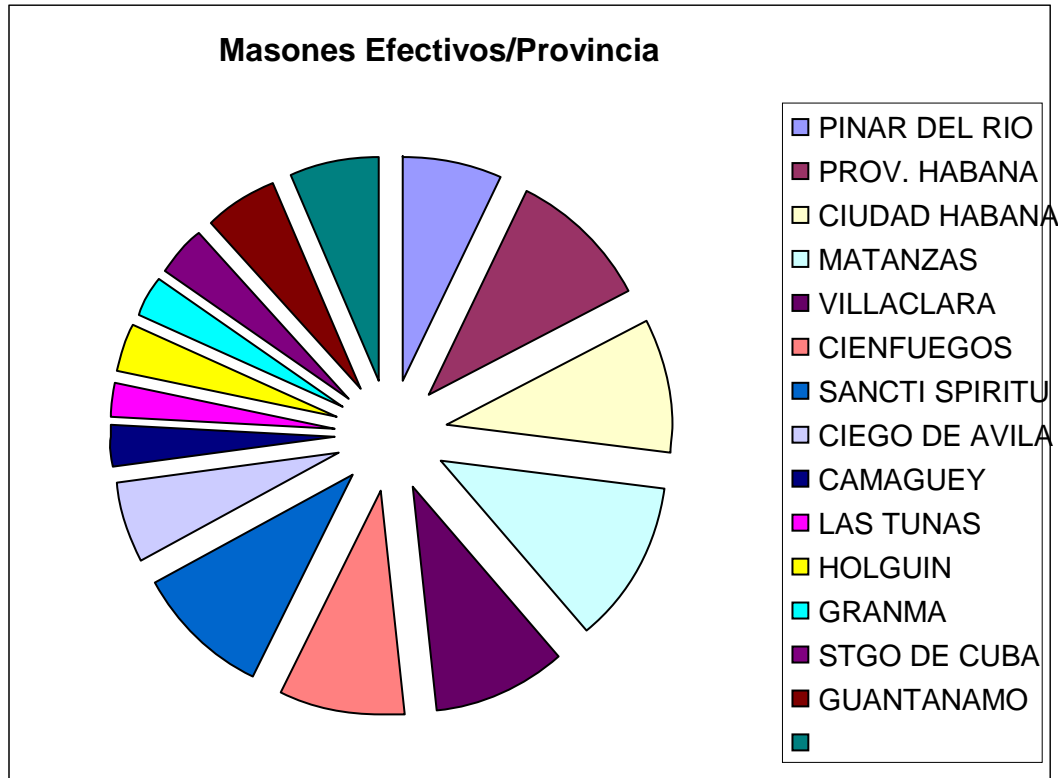
En la Figura 4 aparece el porcentaje de logias/provincia, y comprobamos cómo la tercera parte de las logias (y de los masones) se encuentran en la ciudad de La Habana; y cómo la mitad de ellos se encuentran, en esta ciudad, y en las regiones inmediatamente colindantes. Algo similar ocurre en Puerto Rico con el área metropolitana de San Juan.

**Figura 4: Porcentaje de Logias en cada provincia (unidad territorial)**



Si utilizamos *masones efectivos* en lugar de los totales, eliminamos el efecto de La Habana (como muestra la Figura 5), porque estamos ahora evaluando el porcentaje de masones en la población pertinente, y la población de la capital es mucho mayor:

**Figura 5: Masones efectivos de las Logias en cada provincia (unidad territorial)**

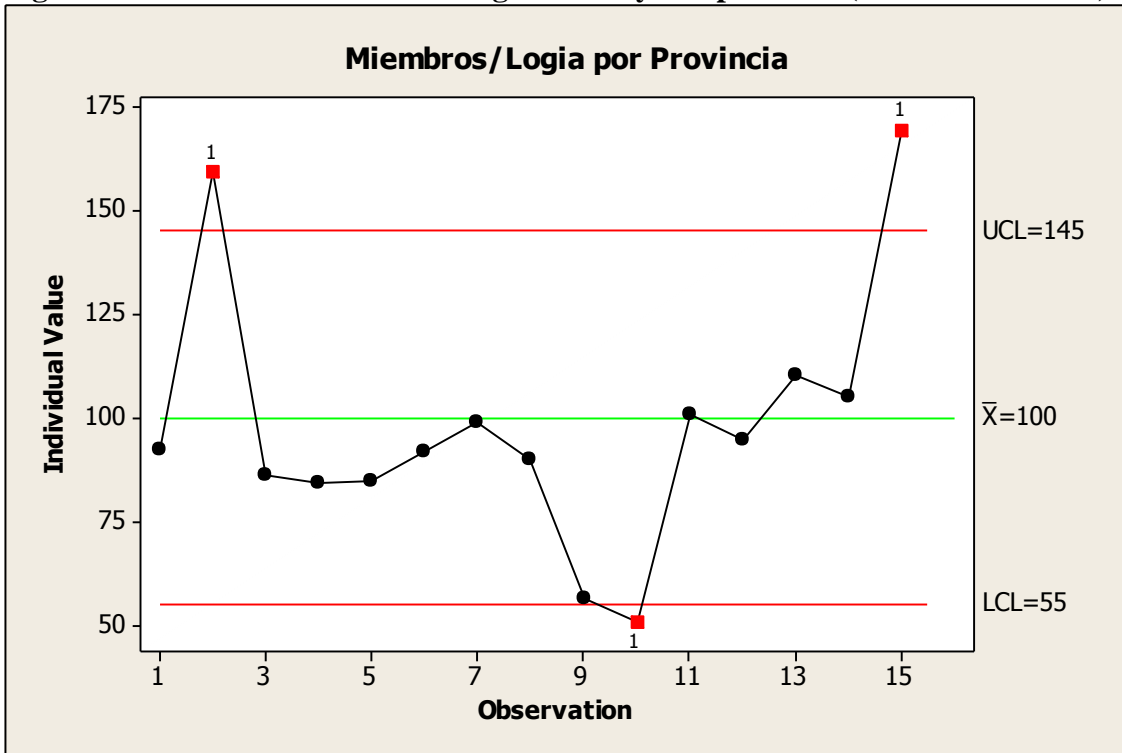


También podemos comparar el promedio de masones/logia, por unidad territorial, e identificar cuáles regiones tienen pocos masones/logia, y cuáles, demasiado. La Figura 6 muestra cómo las logias cubanas promedian 100 miembros, y cómo los límites superior e inferior, para un tamaño aceptable, son de 145 y 55 miembros, respectivamente.

Las provincias cubanas de *Pinar del Río* y *Guantánamo*, correspondientes a las observaciones número 2 y 15, marcadas con el número 1, están *por encima del límite superior aceptable* (de 145 miembros por logia), y podrían crearse nuevas logias. Y las provincias de *Camaguey* y *Ciego de Ávila*, correspondientes a las observaciones número 9 y 10, están *por debajo del límite inferior aceptable* (de 55 miembros por logia), y podrían combinarse algunas logias, para fortalecerlas.

De obtenerse esta información, podría hacerse un análisis similar para la GLSPR.

**Figura 6: Provincias cubanas con logias sobre y sub pobladas (unidad territorial)**



Por último, presentamos un modelo para estimar el número de miembros futuros de la Gran Logia, o para determinar cuántos miembros deben reclutarse para mantener un determinado nivel de crecimiento, basados en el número de miembros actuales.

El movimiento anual de miembros de cualquier organización puede modelarse:

$$\text{Miembros Año Actual} = \text{Miembros Año Anterior} - \text{Bajas} + \text{Altas}$$

En el caso de la masonería, las Altas y Bajas se descomponen:

$$\text{Altas} = \text{Nuevos Ingresos} + \text{Re-Afiliaciones}$$

$$\text{Bajas} = \text{Bajas Voluntarias} + \text{Falta de Pago} + \text{Fallecimientos}$$

En un trabajo demográfico del Rito Escocés, Circunscripción Sur de EEUU<sup>3</sup>, que analiza los cambios de la membresía anual en función de sus altas y bajas, se usaron, para mantener los niveles existentes, los porcentajes de 4.6% para Altas, y 4.5% para Bajas. Y en nuestro estudio demográfico de la GLC utilizamos, para incrementar el numero de miembros, los porcentajes de Altas (nuevos ingresos, re-afiliaciones) por sobre el 6.6%, y como porcentaje de Bajas (por muerte, retiro, falta de pago), por debajo del 6.6%..

<sup>3</sup> Ver artículo del Hno. S. Brent Morris, 33, publicado en el Scottish Rite Journal, de Agosto del 2002

Por ejemplo, si las Altas subiesen al 6.8% anual, y las Bajas bajen al 6.2%, llamando a este escenario **Esce-1**; o si las Altas subiesen al 7% anual, y las Bajas disminuyan al 6% anual, llamando a este segundo escenario **Esce-2**, obtendríamos los correspondientes resultados para los años 2000 al 2008, que presentamos en la Tabla 6:

**Tabla 6: Ejemplo de estimación anual usando porcentajes, en la GLC**

AÑO	TotMiemb	Esce-1	Esce-2
1999	<b>28173</b>	*	*
2000	<b>28689</b>	28342	28455
2001	<b>28772</b>	28512	28739
2002	<b>28677</b>	28683	29027
2003	<b>29127</b>	28855	29317
2004	<b>29225</b>	29028	29610
2005	<b>29276</b>	29203	29906
2006	<b>29192</b>	29378	30205
2007	<b>29134</b>	29554	30507
2008	<b>29110</b>	29731	30812

Según los datos de la Tabla 3, un modelo similar para la Gran Logia Soberana, asumiendo un total actual de 3,500 miembros, usaría como porcentajes los valores de  $(175/3500=)$  5.0% para las Bajas, y de  $(181/3500=)$  5.17% para las Altas.

## 5. Una Propuesta, y su Modelo de Recolección de datos

Para realizar los análisis presentados, hace falta primero obtener los datos. Qué podría hacer la GLSPR para obtener tales datos de membresía? Lo más recomendado es realizar un censo. A falta de éste, lo mejor es hacer una encuesta por muestreo. Si no pueden hacerse ninguna de estas dos cosas, queda siempre la *Encuesta Delfos*, que se implementa de la manera siguiente: identificamos un grupo de *expertos*, y obtenemos la información deseada a través de un análisis estadístico de *todas las opiniones expertas*. El resultado constituye una primera aproximación de la información real deseada.

Tales expertos podrían ser: (1) aquellos hermanos que conozcan bien nuestra Institución, por haber pertenecido a ella durante muchos años, alcanzando posiciones de liderazgo; (2) los Venerables Maestros de todas las logias de la Obediencia. Estos resultados serían utilizados, hasta tanto se pudiera efectuar un censo o una encuesta.

Un ejemplo de planilla, solicitando información para dicha *Encuesta Delfos*:

## Encuesta Sobre Datos Demograficos para la GLSPR

Haga un estimado del PORCIENTO de Hermanos de su Logia según se solicita abajo:

<b>Edad del Hermano</b>	Menor 30	30 a 40	40 a 50	50 a 60	60 a 70	Mas de 70	<b>Total 100%</b>
<b>Escolaridad Educacion</b>	Primaria	Secundaria	PreUniver.	Tecnica	Universidad	Otra	<b>Total 100%</b>
<b>Ocupacion u Oficio</b>	Empleado	Militar	Tecnico	Profesional	Comercio	Retirado	<b>Total 100%</b>
<b>Grado Masonico Alcanzado</b>	Primero a Tercero	Hasta el Grado 14	Hasta el Grado 18	Hasta el Grado 30	Hasta el Grado 32	Tiene el Grado 33	<b>Total 100%</b>
<b>Años en la Institucion</b>	Menos de 3 Años	Hasta 5 Años	Hasta 10 Años	Hasta 15 Años	Hasta 20 Años	Mas de 20 Años	<b>Total 100%</b>

**Otros Datos de Interes?**

Cada planilla se mandaría y recibiría, de cada Logia, independientemente, para así evitar influenciar la respuesta de cada Venerable Maestro, con la de otros Venerables de otras Logias. Los resultados serían reunidos y tabulados conjuntamente, para obtener estimados totales, como los ya presentados en el trabajo demográfico de la GLC.

Con ésto, terminamos nuestra propuesta para hacer un análisis demográfico de la masonería puertorriqueña, que seguramente ayudará tanto a la GLSPR, como a sus Logias y a sus miembros, a realizar un mejor trabajo *por el Bien de la Orden*.